

البرنامج الاستثماري البلدي التشاركي لسنة 2022

الجلسة العامة التشاركية

(المنطقة البلدية قبل التوسع)

الخميس 09 ديسمبر 2021

على الساعة الثالثة بعد الزوال بقاعة الجلسات

معطيات بخصوص البلدية :

أ - إسم البلدية : بلدية المحرس

ب - عدد السكان بالبلدية : 16000 ساكن

ت - تاريخ الجلسة : 09 ديسمبر 2021

ث - مكان الجلسة : قاعة الجلسات بقصر البلدية

ج - إسم ميسر الجلسة : مرسي الفقي

ح - محضر محرر من قبل : الكاتب العام للبلدية

خ - محضر مصادق عليه من طرف : رئيس البلدية

جدول الأعمال:

(1) تقديم الإطار العام للجلسة

(2) تقسيم المنطقة البلدية إلى مناطق

(3) التشخيص الفني للمنطقة البلدية

4) تقديم مقترحات المواطنين

5) الاستثمارات البلدية خلال الفترة 2017-2021

6) المشاريع و البرامج الوطنية و الجهوية

7) المشاريع السابقة التي تم تحديدها و تعذر انجازها

8) التشخيص المالي و موارد برنامج الاستثمار لسنة 2022

9) توزيع الموارد المالية على مختلف التدخلات و المناطق

10) قائمة المشاريع التي تم ضبطها من قبل المجلس البلدي لسنة 2022

11) التذكير بممثلي المناطق

12) النقاش العام والتفاعل مع المواطنين ومنظمات المجتمع المدني

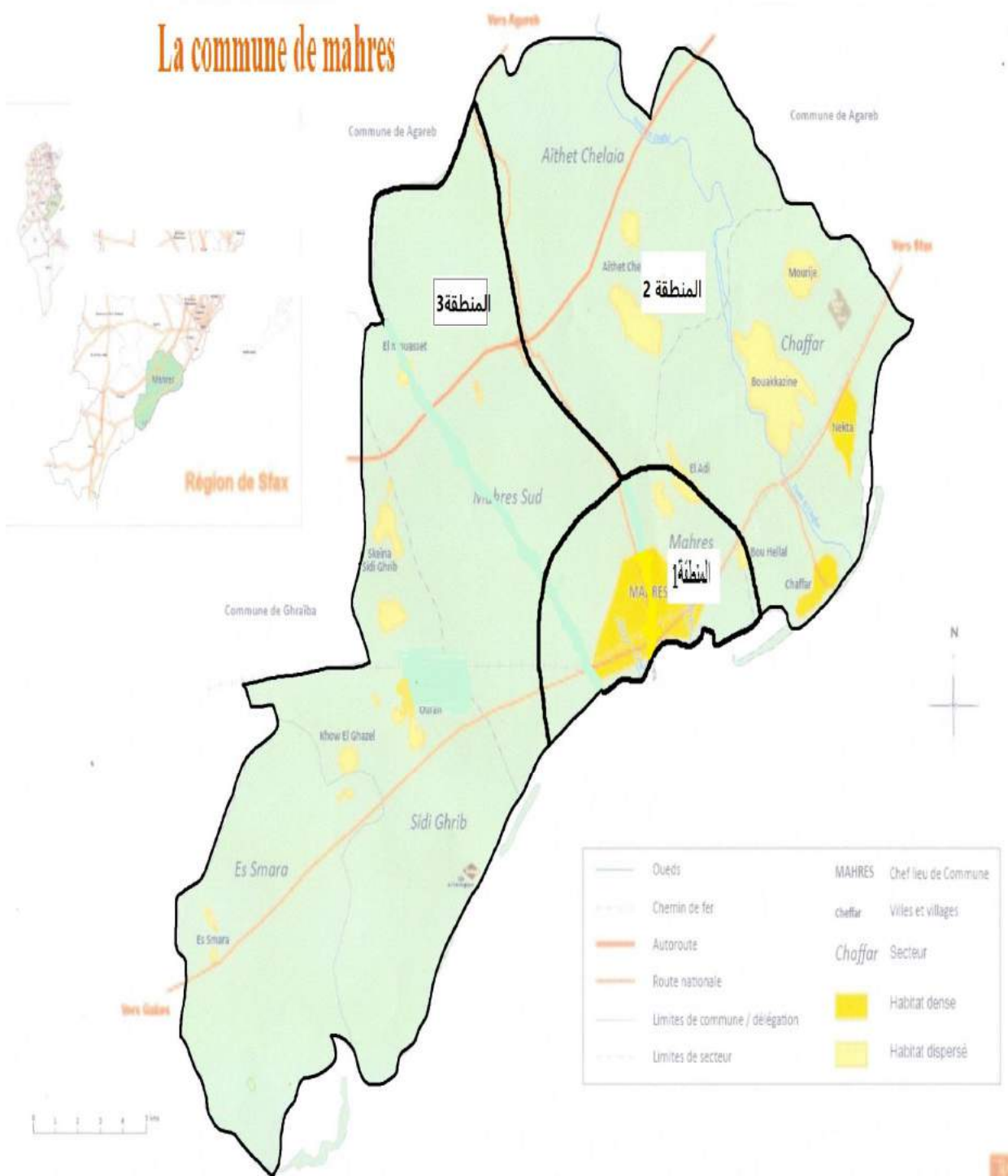
1- تقديم الإطار العام للجلسة :

تندرج هذه الجلسة في إطار إعداد برنامج الاستثمار السنوي التشاركي 2022 وهي مخصصة لتقديم : عرض لما تم القيام به من طرف خلية برنامج الاستثمار بخصوص إعداد البرنامج السنوي للاستثمار لسنة 2022 وتوزيع الموارد بين برامج القرب والبرامج المهيكلة والبرامج الإدارية والمنطق المعنية بالتدخل في إطار هذا البرنامج والإعتمادات المخصصة لها بخصوص مشاريع القرب والقائمة الأولية للمشاريع البلدية لسنة 2022 (المنطقة البلدية قبل التوسع)

2- تقسيم المنطقة البلدية إلى مناطق :

بعد الإطلاع على خريطة المنطقة البلدية وتوزيع السكان والمسكن والمعطيات الديمغرافية بالمنطقة تم الاتفاق على تقسيم المنطقة البلدية كما يلي:

La commune de mahres



	Oueds	MAHRES	Chef lieu de Commune
	Chemin de fer	chaffar	Villes et villages
	Autoroute	Chaffar	Secteur
	Route nationale		Habitat dense
	Limites de commune / délégation		Habitat dispersé
	Limites de secteur		

المساحة	عدد السكان	حدودها	
25 كلم 2	16000	شمالا: المنطقة عدد2 والمنطقة عدد3 جنوبا: البحر شرقا: المنطقة عدد2 غربا: المنطقة عدد3	منطقة عدد1: عمادة المحرس وعمادة المحرس الجنوبية (حدود المنطقة البلدية قبل التوسع)
152 كلم 2	10000	شمالا: بلدية عقارب وبلدية الغربية جنوبا: البحر والمنطقة عدد1 شرقا: بلدية عقارب غربا: المنطقة عدد1 والمنطقة عدد3	منطقة عدد2: عمادة الشفار وعمادة عيثة الشلايا
270 كلم 2	9000	شمالا: بلدية عقارب وبلدية الغربية جنوبا: البحر شرقا: المنطقة عدد1 والمنطقة عدد2 غربا: بلدية الغربية	منطقة عدد3: عمادة سيدي غريب وعمادة السمارة والمواساة

3- التشخيص الفني للمنطقة البلدية :

تصريف مياه الأمطار	الربط بشبكة التطهير	التنوير العمومي	الطرق				
			طول شبكة الطرق (كلم)	طول الطرق في حالة سيئة تتطلب التدخل (كلم)	طول الطرق في حالة حسنة أو متوسطة (كلم)	طول الطرق الغير معيد (كلم)	
شبكة تصريف مياه الأمطار (كلم)	طول شبكة التطهير (كلم)	عدد الفوانيس	طول الطرق الغير معيد (كلم)	طول الطرق في حالة سيئة تتطلب التدخل (كلم)	طول الطرق في حالة حسنة أو متوسطة (كلم)	طول شبكة الطرق (كلم)	
2.5	45	1150	35	30	57	122	منطقة عدد 1: عمادة المحرس وعمادة المحرس الجنوبية (حدود المنطقة البلدية قبل التوسع)
0	05	177	60	24	71	155	منطقة عدد 2: عمادة الشفار وعمادة عيثة الشلايا
0	0	97	66	07	29	102	منطقة عدد 3: عمادة سيدي غريب وعمادة السمارة والمواساة
2.5	50	1424	161	61	157	379	الجملة

وجود إشكاليات لتصريف مياه الأمطار	الربط بشبكة تطهير المياه المستعملة	التنوير العمومي	الأرصفة		الطرق			
			نسبة الأرصفة في حالة سيئة تتطلب التدخل (%) أو غير موجودة	نسبة الأرصفة في حالتها جيدة أومتوسطة (%)	نسبة الطرق غير المعبدة	نسبة الطرق في حالة سيئة تتطلب التدخل (%)	نسبة الطرق في حالة جيدة أومتوسطة (%)	
	نسبة التغطية بشبكة التطهير العمومي (%)	نسبة التغطية بشبكة التنوير العمومي (%)	% 55	% 45	% 28	% 25	% 47	منطقة عدد 1: عمادة المحرس وعمادة المحرس الجنوبية (المنطقة البلدية قبل التوسع)
-	% 20	% 20	% 80	% 20	% 39	% 15	% 46	منطقة عدد 2: عمادة الشفار وعمادة عيثة الشماليا
-	-	-	-	-	% 65	% 7	% 28	منطقة عدد 3: عمادة سيدي غريب وعمادة السمارة والمواساة
-	-	-	-	-	% 43	% 16	% 41	الجملة

4- تقديم مقترحات المواطنين :

التدخلات	منطقة عدد 1: المحرس والمحرس الجنوبية (المنطقة البلدية قبل التوسع)
تعبيد الطرقات	انهج المدينة العتيقة والتي تفتح على نهج سيدي بلحسين ومجدعلي، اصلاح الطريق الرابط بين حي المعاصر وحي الأصيل، طريق فلمش، من الباب الكبير الى وادي الزير، الطريق الرابط بين طريق المقبرة وطريق الموساة حذو سوق الزيتون، طريق الحشانة (امتداد لطريق المعتمدية)، اتمام تعبيد الطريق الرابطة بين طريق عقارب وطريق عيثة الشلايا على مستوى المدرسة الإعدادية، طريق الآمال وحي زروق، زنقة المنبت البلدي، الطريق الموازي لطريق عيثة الشلايا، النهج الذي يقع بين نهج تونس ونهج مالطا، نهج السوق الأسبوعية، الأنهج بحومة الدرابلة، النهج المحاذي للمنبت البلدي، النهج الذي يقع بين نهج مالطا ونهج تونس، نهج المنستير، النهج المحاذي للمعهد الثانوي علي بورقيبة، نهج بنزرت، نهج بحي فلمش 1
تنوير عمومي	طريق فلمش، من الباب الكبير الى وادي الزير، الطريق الرابط بين طريق المقبرة وطريق الموساة، النهج الذي يقع بين نهج تونس ونهج مالطا، نهج رمادة، النهج الرابط بين طريق سيدي عمر والطريق المقابل والنهج المحاذي للمعهد الثانوي علي بورقيبة، نهج بنزرت، أنهج بالحشانة، اتمام تنوير طريق سيدي عمر
تهيئة المناطق الخضراء	ضيعة زروق، الكرنيش، تهيئة البطحاء المقابلة لمدرسة الشهداء

5- تقديم الاستثمارات التي أنجزتها البلدية خلال الفترة 2017-2020 و المشاريع المتواصلة و مدى تقدم انجازها و الإشكاليات التي تعترضها

عدد	المشروع	سنة البرمجة	الكلفة	التنفيذ المادي	التنفيذ المالي	ملاحظات
01	صيانة الطرقات	2021	280 أد	-	-	تم فتح طلب العروض يوم 2021/11/16
02	صيانة الطرقات (خاص بمناطق التوسع)	2021	635	-	-	تم الإعلان عن استشارة الدراسات والمتابعة الفنية
03	صيانة التنوير العمومي	2021	20	70 %	-	
04	صيانة التنوير العمومي (خاص بمناطق التوسع)	2021	75	-	-	
05	دراسات (خاص بمناطق التوسع)	2021	40	-	-	
06	دراسة امثلة التهيئة لعمرانية (خاص بمناطق التوسع)	2021	40 أد	-	-	
07	تهيئة الأسواق البلدية	2021	110 أد	-	-	تم ضمه لمشروع الأسواق 2020 بكلفة 280 أد لتصبح الكلفة 390 أد. وقد تم الإعلان عن طلب العروض يوم 2021/11/17
08		2020	199 أد	100 %	100 %	
09	صيانة الطرقات					

10	صيانة الطرقات (برنامج خصوصي)	2020	185 أد	% 100	تم ضمه لمشروع الأسواق 2020 بكلفة 280 أد لتصبح الكلفة 390 أد. وقد تم الإعلان عن طلب العروض يوم 2021/11/17
	تهيئة السوق الأسبوعية	2020	280 أد	-	
11	تهيئة محطة النقل العمومي	2020	129 أد	% 100	
12	صيانة الطرقات	2019	270 أد	% 100	
13	تهيئة قباضة بلدية و ممر للأرشييف و مجموعة	2019	80 أد	% 100	
14	صحية	2019	20 أد	% 100	
15	صيانة الملعب البلدي	2019	40 أد	% 100	
16	صيانة التنوير العمومي مشروع مهيكل	2019	60 أد	% 100	
17	صيانة التنوير العمومي قسط ثاني	2019	483 أد	% 100	
18	اقتناء معدات نظافة و الطرقات	2019	2338 أد	% 100	
19	تهذيب حي حومة الجرابة	2018	300 أد	% 100	
20	صيانة الطرقات	2018	107 أد	% 100	
21	صيانة و تهيئة مجمع الأسواق	2017	185 أد	% 100	
22	صيانة الطرقات	2017	15 أد	% 100	
23	التنوير العمومي	2017	30 أد	% 100	
	صيانة البناءات الإدارية	2017			

6-المشاريع و البرامج الوطنية و الجهوية:

منطقة عدد 1: المحرس والمحرس الجنوبية (المنطقة البلدية قبل التوسع)	المتدخلون
- مواصلة أشغال مضاعفة الطريق الوطنية رقم 1.	الإدارة الجهوية للتجهيز
- مشروع مد القنوات من القباضة المالية على مستوى الطرق الوطنية رقم 1 إلى منطقة ليش	ONAS

7- المشاريع السابقة التي تم تحديدها خلال الجلسات التشاركية السابقة و تعذر انجازها :

عدد	المشروع	سنة البرمجة	مكونات المشروع	المنطقة
01	صيانة الطرقات برنامج 2020	2020	- نهج قرب منزل عبد الرزاق سلامة	منطقة عدد 1
02	مشروع صيانة وتبليط و تهيئة الطرقات برنامج 2018	2018	صيانة كافة الانهج بحي التضامن صيانة نهج السودان	منطقة عدد 1 منطقة عدد 1

8-التشخيص المالي و موارد برنامج الاستثمار لسنة 2022 :

التشخيص المالي

المعدل	2020	2019	2018	2017	2016	2015	
3 043 200 556	3 518 830 211	3 627 163 341	3 710 787 557	2 586 176 839	2 486 019 992	2 330 225 393	موارد الميزانية
2 113 681 588	2 425 836 250	2 476 532 264	2 595 992 318	1 820 657 580	1 675 813 064	1 687 258 053	موارد العنوان الاول
929 518 967	1 092 993 961	1 150 631 077	1 114 795 239	765 519 259	810 206 928	642 967 340	موارد العنوان الثاني
2 411 162 306	2 511 411 174	3 027 062 829	2 768 626 222	1 985 542 479	2 486 019 992	1 688 311 138	نفقات الميزانية
1 764 168 439	2 118 205 761	2 200 286 594	1 831 762 187	1 556 960 555	1 608 013 064	1 269 782 474	نفقات العنوان الاول
646 993 867	393 205 413	826 776 235	936 864 035	428 581 924	878 006 928	418 528 664	نفقات العنوان الثاني
							الموارد
							موارد العنوان الاول

126 794 199	122 913 315	213 634 997	115 228 023	107 356 558	114 839 112	86 793 191	المعلوم على العقارات المبنية
26 922 098	51 012 378	38 019 606	23 897 053	16 705 714	19 625 751	12 272 087	المعلوم على الاراضي غير المبنية
414 905 939	401 626 011	398 432 935	465 608 532	329 264 629	446 791 692	447 711 832	المعلوم على المؤسسات
77 540 667	73 265 000	115 774 000	82 797 998	66 763 251	65 675 000	60 968 750	مداخل الاسواق المستلزمة
851 105 500	1 052 848 000	957 134 000	933 061 000	851 619 000	653 749 000	658 222 000	المال المشترك
1 243 054 111	1 367 988 250	1 519 398 264	1 601 931 318	944 038 580	995 932 199	1 029 036 053	الموارد الذاتية للميزانية
							موارد العنوان الثاني
331 202 582	614 874 865	487 693 982	366 045 939	194 003 303	201 822 141	122 775 260	منح التجهيز
383 684 515	470 455 385	505 873 910	412 025 294	256 084 933	285 634 601	372 032 969	المبالغ المتأتية من الفواضل غير المستعملة من العنوان الاول
112 193 942		24 494 470	259 479 549	120 406 102	80 264 150	76 325 437	موارد الاقتراض
41 064 667	40 163 000	0	1 062 000	37 000 000	67 800 000	100 363 000	مساهمة العنوان الاول في مصاريف العنوان الثاني
							النفقات
							نفقات العنوان الاول
870 287 032	1 131 910 001	1 019 178 457	847 405 890	772 261 751	787 247 327	663 718 768	التاجير العمومي
302 920 502	413 253 867	458 173 159	332 535 558	265 867 497	139 943 551	207 749 380	استهلاك الكهرباء
63 077 383	25 819 264	76 576 918	138 210 655	101 950 143	16 251 286	19 656 029	المتخلدات

82 627 029	87 736 006	84 982 537	72 273 423	80 447 839	92 526 713	77 795 657	فوائد القروض
							نفقات العنوان الثاني
459 468 154	255 559 000	687 602 572	785 254 513	311 433 142	468 264 686	248 695 013	الاستثمارات المباشرة
119 778 364	130 465 704	117 148 782	103 869 802	117 148 782	124 792 680	125 244 434	تسديد اصل الدين

المعدل	2020	2019	2018	2017	2016	2015	المؤشرات
40.8%	38.9%	41.9%	43.2%	36.5%	40.1%	44.2%	نسبة الموارد الذاتية من الموارد الجملية
71.3%	82.7%	67.1%	52.9%	81.8%	79.0%	64.5%	نسبة التاجير (من الموارد الذاتية)
49.5%	53.4%	46.3%	46.3%	49.6%	49.0%	52.3%	نسبة التاجير (من نفقات العنوان الاول)
41.5%	46.7%	41.2%	32.6%	42.4%	47.0%	39.3%	نسبة التاجير (من موارد العنوان الاول)
3.6%	1.2%	3.5%	7.5%	6.5%	1.0%	1.5%	نسبة المديونية
109.9%	90.9%	100.5%	129.1%	105.5%	105.9%	127.7%	نسبة الاستخلاص

تمويل برنامج الاستثمار البلدي التشاركي 2022 (حدود المنطقة البلدية قبل التوسع)

حجم البرنامج: 590 ألف دينار

النسبة	المبلغ	الخطة التمويلية
-	-	تمويل ذاتي
% 32.88	194.000,000	قرض
% 67.11	396.000,000	مساعدة غير موظفة
% 100	590.000,000	الجملة

9- توزيع الموارد المالية على مختلف التدخلات و المناطق :

بعد الاطلاع على نتائج التشخيص الفني و المالي و آراء المواطنين بخصوص المشاريع المقترحة و برامج مختلف المتدخلين في المجال البلدي ,المشاريع التي تم تحديدها عند إعداد البرامج السنوية السابقة و التي تعذر انجازها و كذلك طلبات و مقترحات و شكاوى المواطنين الواردة على البلدية بمختلف الطرق الاتصالية التي وضعت على ذمتهم و ذلك لأخذها بعين الاعتبار عند توزيع الموارد و ضبط المشاريع المقترحة يكون توزيع الموارد على مختلف التدخلات و المناطق كما يلي :

1/توزيع الموارد حسب التدخلات:

بناء على التشخيص المالي الذي يبين قدرة البلدية على تمويل برنامج الاستثمار لسنة 2022 و حجم المساعدات غير الموظفة المخصصة للمنطقة البلدية قبل التوسع و قدرة البلدية على الإقتراض, يكون برنامج توزيع الموارد حسب التدخلات الذي تم الموافقة عليه في جلسة خلية البرنامج المنعقدة بتاريخ 02 نوفمبر 2021 والمجلس البلدي في جلسته الإستثنائية المنعقدة بتاريخ 02 ديسمبر 2021 كما يلي:

- يكون حجم برنامج الاستثمار لسنة 2022 كما يلي :

1/ الاعتمادات المخصصة للبرنامج: 590 ألف دينار

- مساعدة غير موظفة: 396 ألف دينار

- تمويل ذاتي: -

- قرض: 194 ألف دينار

2/ توزيع الاعتمادات حسب التدخلات:

- اعتمادات مخصصة للبرامج الإدارية: 290 ألف دينار

* دراسات (دراسة مشاريع): 20 ألف دينار

* تهيئة قصر البلدية: 160 ألف دينار

* تهيئة المستودع البلدي : 40 ألف دينار

* صيانة الملعب البلدي : 70 ألف دينار

- اعتمادات مخصصة لبرامج القرب: 300 ألف دينار

* تعبيد الطرقات (صيانة): 280 ألف دينار

* التنوير العمومي (صيانة): 20 ألف دينار

2/توزيع الموارد المالية المخصصة لمشاريع القرب على المناطق المعنية بالتدخل (حدود المنطقة البلدية قبل التوسع):

بناء على التشخيص الفني الذي يبين الحاجة إلى التدخل في المناطق المعنية بتحسين ظروف عيش المواطنين بإحداث مشاريع قرب و كذلك عملا بمنهجية توزيع الموارد المعتمدة على مجموعة من المعطيات التي تم جمعها عن طريق موقع البلدية بشبكة التواصل الاجتماعي أو صندوق الاقتراحات الموضوع على ذمة المواطنين,تم توزيع الموارد المالية المخصصة لمشاريع القرب على المناطق المعنية و ذلك بعد الموافقة عليه في جلسة خلية البرنامج المنعقدة بتاريخ 02 نوفمبر 2021 و المجلس البلدي في جلسته الإستثنائية المنعقدة بتاريخ 02 ديسمبر 2021 كما يلي:

الإعتمادات المخصصة	
300 ألف دينار	منطقة عدد 1: المحرس والمحرس الجنوبية: المنطقة البلدية قبل التوسع

10- قائمة المشاريع التي تم ضبطها من قبل المجلس البلدي لسنة 2022 (المنطقة البلدية قبل التوسع):

بعد الاطلاع على نتائج التشخيص الفني و المالي للمناطق المعنية بالتدخل و بعد التعرف على حجم برنامج الاستثمار لسنة 2022 و بعد الأخذ بعين الاعتبار آراء المواطنين بخصوص المشاريع المقترحة و برامج مختلف المتدخلين في المجال البلدي ,المشاريع التي تم تحديدها عند إعداد البرامج السنوية السابقة و التي تعذر انجازها لعدم توفر الاعتمادات و كذلك طلبات و مقترحات و شكاوى المواطنين الواردة على البلدية بمختلف الطرق الاتصالية التي وضعت على ذمتهم عند توزيع الموارد و ضبط المشاريع المقترحة التي تم جمعها من طرف خلية البرنامج صادق المجلس البلدي في جلسته الإستثنائية المنعقدة بتاريخ 02 ديسمبر 2021 على توزيع المشاريع الأولية كما يلي:

البرامج الإدارية: 290 ألف دينار

* دراسات (دراسة مشاريع): 20 ألف دينار

* تهيئة قصر البلدية: 160 ألف دينار

* تهيئة المستودع البلدي: 40 ألف دينار

* صيانة الملعب البلدي: 70 ألف دينار

برامج القرب: 300 ألف دينار

* تعبيد الطرقات (صيانة): 280 ألف دينار

* التنوير العمومي (صيانة): 20 ألف دينار

مقترح المشاريع			الاعتمادات المخصصة	المنطقة
الكلفة أد	الطول م خ	النهج أو الطريق		
280		- تعبيد الطرقات (صيانة)	300 ألف دينار	منطقة عدد 1: المحرس والمحرس الجنوبية (حدود المنطقة البلدية قبل التوسع)
40	320	- النهج المحاذي للمنبت البلدي (نهج مصر)		
58	425	- النهج الرابط بين طريق عقارب وطريق عيثة الشلايا (نهج باستور) + نهج محمود تيمور		
	455	أو النهج الربط بين طريق عقارب وطريق عيثة الشلايا (نهج بلال ابن رباح جامع الهدى)		
17	140	- نهج محاذي للسكة الحديدية قرب منزل عبد اللطيف قريع بالحشانة		
30	240	- نهج رادس (النهج المقابل لمطعم 45)		
10	150	- نهج الشاذلي خزندار (أمام عمارة حمادي العكاري)		
13	200	- نهج المنستير (حي النور)		
25	200	- نهج المهديّة (حي النور)		
27	230	- النهج الواقع بين نهج مالطة ونهج تونس		
60	320	- النهج الذي يمر أمام المدرسة الإعدادية		
20		- التنوير العمومي: (صيانة)		
5	5 نقاط ضوئية	- تنوير طريق المقبرة (ام العسل)		
5	5 نقاط ضوئية	- حي النصر بإتجاه المقبرة		
5	5 نقاط ضوئية	- محيط جامع الرحمة بحي المعاصر		
5	5 نقاط ضوئية	- نهج بنزرت (حي النور)		
		- حي التضامن القطع		

11- التذكير بممثلي المناطق:

المنطقة عدد 1: المنطقة البلدية قبل التوسع

_ ممثل عن الرجال: الهادي لجنف 22736920

_ممثل عن المرأة : وفاء عزيز 21460533

_ممثل عن الشباب : مريم بركاالله 21520408

12- النقاش العام و التفاعل مع المواطنين و منظمات المجتمع المدني:

تمكين المواطنين و منظمات المجتمع المدني من فترة على مدى 10 أيام من تاريخ اليوم للتفاعل مع قائمة المشاريع الأولية و ذلك عبر الإرساليات الالكترونية الكتابية و عبر الوسائل المتاحة و بانتهاء هذه الأجال سيقع تجميع كل الملاحظات و المقترحات الواردة على البلدية و التفاعل معها قدر المستطاع عند بلورة النسخة النهائية لبرنامج الاستثمار 2022 التي ستعرض على المجلس البلدي للمصادقة.

13- صور الجلسة العامة:





رئيس الجلسة
السيد رئيس البلدية

مقرّر الجلسة
السيد الكاتب العام